



Vastuullisuusraportti

Raportointikausi: 1.1.2023-31.12.2023 ▼

loiste

Loiste Oy

Raportin hyväksynyt: Johtoryhmä, 11.06.2024

loiste

Nimi:

Loiste Oy

Puh.:

010 226 000

Y-tunnus:

2553594-1

Sähköposti:

info@loiste.fi

Käyntiosoite:	Ahontie 1	Liikevaihto:	101000000€
Postinumero:	87250	Toimipisteitä:	1
Kaupunki:	Kajaani	Henkilöstö:	33
www-sivu:	www.loiste.fi	Naistyöntekijät:	7 (21,21%)

Sisällys

Raportilla pääsee liikkumaan klikkaamalla sisällysluettelon eri kohtia.

Yleiskatsaus

Yrityskuvaus

Toiminnan kuvaus
Organisaatiokuvaus
Muut yrityksen johtamisjärjestelmät ja soveltamisala
Sidosryhmät ja sidosryhmien tarpeet ja odotukset
Vastuullisuusohjelman soveltamisala ja kattavuus
Toimintaympäristö
Missio
Visio
Arvot

Ympäristöaiheet

- Kasvihuonekaasupäästöt
 - Laskentamenetelmä
 - Päästöt (tCO₂ekv)
 - Päästöjen erittely (tCO₂ekv)
 - Päästöjen kehitys
- Energia
- Jätteet

Sosiaaliset aiheet

- Oma työvoima
- Muut työntekijät

Yleiskatsaus

Loistava tulos kansainvälisessä vastuullisuusarvioinnissa – määrätietoisin harppauksin kohti hiilineutraalia yhtiötä.

Olemme jatkaneet työtämme Loisteen vastuullisuuden edistämiseksi ja saaneet viimevuonna erinomaiset tulokset kansainvälisessä infrastruktuurialan Global Real Estate Sustainability Benchmark -arvioinnissa (GRESB). Kokonaistuloksemme (98/100) on selvästi muiden arviointiin osallistuneiden yhtiöiden keskiarvon (88/100) yläpuolella. Saimme vertailussa viisi tähteä viidestä ja sijoituimme omassa vertailuryhmässämme toiselle sijalle.

GRESB-arviointi mittaa vuosittain yritysten toimintaa ja onnistumista usealla eri osa-alueella ympäristöasioissa, sosiaalisessa vastuussa sekä hyvässä hallintotavassa eli ns. ESG-asioissa (Environment (ympäristö) Social (ihmiset) ja Governance (johtaminen)).

Vastuullisuus on keskiössä kaikessa toiminnassamme. Se tarkoittaa, että kaikki liiketoimintamme etsivät ja toteuttavat liiketoiminnallisesti ne ratkaisut ja investoinnit, jotka parhaalla tavalla edistävät kestävästä kehitystä ja vastuullisuuttamme. Loiste konsernin hallitus on linjannut ja hyväksynyt kestävästä kehityksen strategian vuonna 2022. Strategia määrittelee tavoitteen ja yhteisön sitoutumisen menetelmät ESG-periaatteisiin. Sitoutumalla ESG-standardeihin ja periaatteisiin yhtiömme osoittaa julkisesti sitoutumisen ESG:hen ja päästöttömyyteen. Tässä työssä käytämme organisaation prosessien standardeja ja EU Direktiivien vaatimia viitekehyksiä, jotka ovat yleisesti hyväksytyjä, ja jotka asettavat meille velvollisuuksia noudattaa asetuksia. Sitouksemme on kuvattu tässä vastuullisuusraportissa.

Työskentelemme määrätietoisesti päästöjen vähentämiseksi ja vihreän siirtymän edistämiseksi. Tavoitteenamme on lisätä uusiutuvan energian tuotantoa ja käyttöä sekä lopettaa fossiilisen polttoaineiden käyttö.

Loiste on uudistamassa kaukolämmön tuotantokapasiteettinsa. Hanke tulee perustumaan

maksimaalisesti Kajaaniin sijoittuvien konesalien hukkalämpöön ja sähkökattiloihin – tuotantolaitteistot ovat siis päästöttömään ja energiatehokkaaseen teknologiaan pohjautuvia. Business Finland myönsi siihen noin 5,4 miljoonaa euroa EU:n tukea. Siirrymme kaukolämmön tuotannossa niin sanottuun hybridimalliin, jossa hyödynnetään uusia teknologioita monipuolisesti. Tavoitteenamme on muuttaa kaukolämpötuotantomme täysin hiilineutraaliksi 2026 mennessä.

Kaukolämpöverkko kattaa tänä päivänä noin 70 prosenttia Kajaanin keskustataajaman alueesta.

Myös työmme sähköverkon toimitusvarmuuden parantamiseksi ja lisääntyvän paikallisen sähköntuotannon verkkoon liittämiseksi jatkui viime vuonna. Uutta tuulivoimaa kytkeytyi sähköverkkoomme 45,6 megawattia (MW). Verkkoon on tällä hetkellä liitettyä tai liittymässä viisi tuulivoimapuistoa, joiden kokonaisteho on noin 500 MW.

Pienten aurinkovoimaloiden rakentaminen jatkui niin ikään voimakkaana. Verkkoon kytkettiin 271 uutta pienvoimalaa. Sähköverkkohäviö on päästöttömä energiaa vuoden 2024 alusta.

Vastuullisena työnantajana edistämme avointa ja välittävää työkuilttuuria. Jatkuvasta työstä työyhteisön parantamiseksi olemme saaneet Great Place to Work™ -sertifioinnissa 88 %. Loiste valittiin tänä vuonna 50 parhaan yhtiön joukkoon Suomessa. Tämä kertoo Loisteen olevan kokonaisuudessaan todella hyvä työpaikka – vastaava luku on suomalaisissa yrityksissä keskimäärin 39 prosenttia. Olemme teettäneet sertifioinnin vuodesta 2013 alkaen. Tunnustus tuli nyt neljännen kerran, ja tulos oli paras tähänastisista.

Lasse Aarnio, toimitusjohtaja, Loiste-yhtiöt

Yrityskuvaus

Toiminnan kuvaus

Kestävän kehityksen vastuullisuusohjelma on laadittu koko konsernia koskevana. Konsolidoinnin laajuus on sama kuin tilinpäätöksissä ja sisältää kaikki tytäryhtiöt. Kestävyysselvitys kattaa yrityksen arvoketjun alku- ja loppupään seuraavasti (ESRS BP-1):

- alkupää: urakoitsijat, hankintaketjun työntekijät, toimittajat sekä energiatuotannon tuotantolaitokset

- loppupää: asiakkaat, asukkaat, yhteisö, omistajat, rahoittajat, yhteiskunta, omat työntekijät ja muut sidosryhmät, joihin vaikutamme

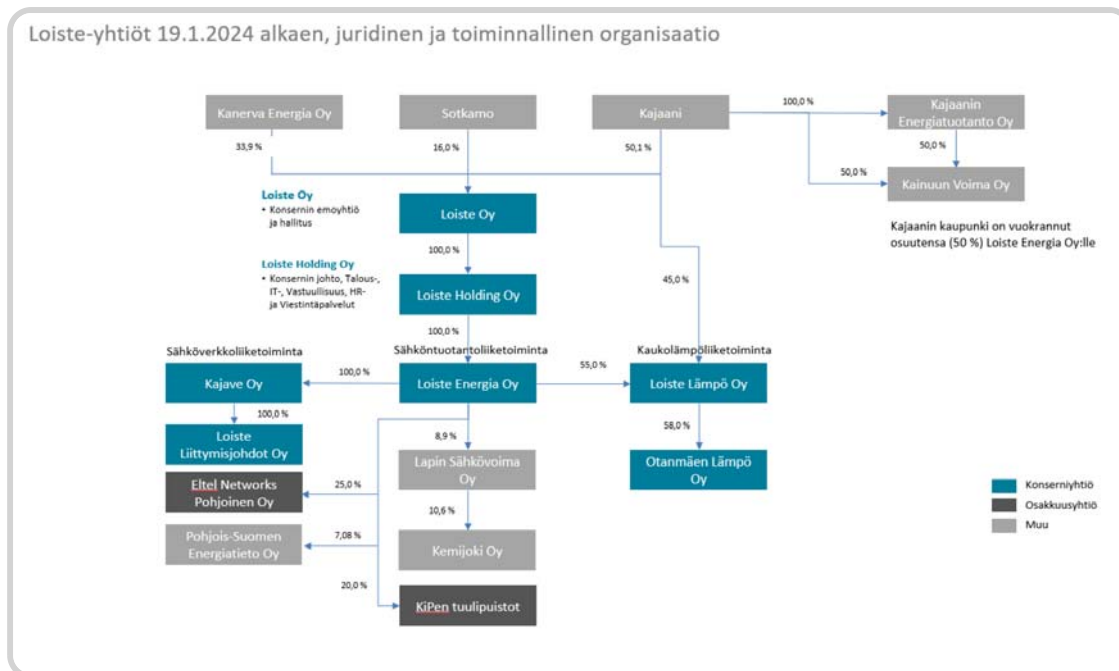
Uudistamme ja varmistamme Kainuun ja sen lähialueiden energiainfraa, ja olemme mukana tukemassa alueen hiilineutraalisuustavoitteiden saavuttamista. Yrityksemme toiminnan näkökulmasta toimenpiteet kohdistuvat oman toiminnan kehittämiseen, arvoketjumme vastuullisuuteen (alihankkijoiden, yhteistyökumppaneiden ja asiakkaiden vastuullisuus) ja yrityksemme tuotteisiin ja palveluihin. Vastuulliseen toimintaamme kuuluu, että otamme huomioon yrityksen suorat ja epäsuorat vaikutukset ympäristöön, ihmisiin ja yhteiskuntaan. Toteutamme huolellisuusvelvoitetta toimintaa mittaamalla, arvoketjuseelvityksillä ja raportoinnilla. (GOV-4). Toimintapolitiikassa, tavoitteissa ja mittareissa, sekä hankinta- ja toimittajapolitiikassa on kuvattu tarkemmin toteutetuista ja tulevaisuudessa suunnitelluista keskeisistä toimista, niiden odotetuista tuloksista ja tarvittaessa siitä, miten niiden toteuttaminen edistää toimintaperiaatteiden päämäärien ja tavoitteiden saavuttamista. Keskeisten toimien soveltamisala kattavat kaikki liiketoiminnot, arvoketjun alku- ja/tai loppupään vaiheet, Kainuun alueen. Kestävän kehityksen strategiassa on asetettu tarvittavien investointien laajuus ja määrä (MDR-A).

Arvoketjun arviointi tehdään vuosittain ennen toimittaja-arviointia. Tunnistetaan merkittävät toimittajat, joille tehdään joko sähköinen tai suullinen arviointi kestävän kehityksen aihealueista. Kyselyssä noudatetaan Hankinta- ja toimittajapolitiikan sisältöä. Epävarmuus arvoketjussa kohdistuu niihin toimijoihin, joille kyselyä ei toimiteta, ja vaikutus on olennaisuusanalyysin perusteella pieni tai erittäin pieni. Arvoketjun alkupään päästöjen osalta on epävarmuutta, kuinka luotettavasti on saatu todennukset tehtyä ja kuinka valmiita ovat toimijat toimittamaan päästötiedot siltä osin, kun se kohdistuu Loisteelle (BP-2)

Oma toimintamme on EU taksonomiakelpoista ja taksonomiamukaista 96 % / liikevaihtoon ja 100 % / CAPEX ja OPEX suhteutettuna. Tähän vaikuttaa Kainuun Voiman osuus, joka ei ole taksonomiakelpoista, eikä taksonomiamukaista (4 %). Lyhyellä aikavälillä (1–2 vuotta) liiketoiminnan osalta kokonaisuudessa ei ole muutoksia. Keskipitkällä aikavälillä (2–4 vuotta) liiketoimintaympäristössä ei ole oleellisia muutoksia, mutta kaukolämmön tuotanto muuttuu päästöttömäksi ja kokonaan EU taksonomiakelpoiseksi. Pitkällä aikavälillä (yli 4 vuotta) liiketoimintaan osallistuvan arvoketjun osalta edellytämme EU taksonomiakelpoisuutta 100 % ja kestävän kehityksen täysimääräistä noudattamista.

Vastuullisuusohjelmassa kuvaamme toimintamme peruslähtökohdat ja kerromme, millaisia ympäristöllisiä, sosiaalisia ja yhteiskunnallisia vaikutuksia toiminnastamme aiheutuu (ESG: Environmental, Social ja Governance) ja miten edistämme toimijoiden kestävän kehityksen vaikutusta omaan toimintaamme.

Vastuullisuusohjelmassa on kuvattu rajallisesti ESRS 1 7.7 mukaiset tiedot, jotka liittyvät henkiseen omaisuuteen, taitotietoon, innovoinnin tuloksiin, turvallisuusluokiteltuihin tietoihin tai arkaluonteisiin tietoihin.



Organisaatiokuvaus

Rakenne, hallinto, liiketoiminnat ja tukiprosessit (GOV-1)

Konsernin rakenne, hallinto ja päätöksenteko, liiketoimintojen toimialaseuranta, vaikutus ja toimenpiteet strategian mukaisesti ylläpidetään, dokumentoidaan ja seurataan liiketoimintaprosessien ja aliprosessien kuvaamiseen käytetyissä järjestelmissä. Yhtiöjärjestys määrittelee yrityksen toiminimen, kotipaikkana olevan Suomen kunnan sekä toimialan ja allekirjoitusoikeudet. Virallinen versio on saatavilla kulloinkin yrityskohtaisesti Patentti- ja rekisteröintihallinnosta. Hallituksen työjärjestys sisältää linjaukset hallinnon eettisten sääntöjen noudattamisesta, yhtiöjärjestyksestä, omistajaohjauksesta ja hallinnon linjauksista sekä toimintatavasta ja päätöksentekojärjestyksestä.

ESRS 3 GOV mukaisesti hallintoprosessi, valvontatoimet ja menettelyt, joita käytetään vaikutusten, riskien ja mahdollisuuksien seurannassa, hallinnassa ja valvonnassa, on kuvattu politiikoissa. Vaikutusten, riskien ja mahdollisuuksien hallinta (IRO-1) on kuvattu vaikutusten arvioinnissa sekä riskienhallintaprosessissa. Mittarit ja tavoitteet (MT) on kuvattu kytkettynä politiikkoihin ja riskeihin.

Konsernille on nimetty vastuullinen ESG Controller, joka osallistuu hallituksen kokouksiin ja aihealuittain tuo osaamista hallituksen kokoonpanolle (GOV-1)

Strategia (SBM): Se, miten yrityksen strategia ja liiketoimintamalli ovat vuorovaikutuksessa sen olennaisten vaikutusten, riskien ja mahdollisuuksien kanssa on kuvattu strategiassa ja politiikoissa.

Yhtiön hallitus huolehtii, että:

- Yhtiön kirjanpito ja siihen liittyvät asiakirjat ovat ajan tasalla ja täydellisiä sekä Suomen lain mukaisia;
- Yhtiön tilintarkastus tehdään riippumattoman ja tunnetun tilintarkastusyhteisön toimesta;
- Yhtiön tilinpäätökset laaditaan Suomessa yleisesti hyväksytyjen kirjanpitoperiaatteiden mukaisesti (generally accepted accounting principles, GAAP) sekä EU:n ja Suomen lainsäädännön mukaisesti; sekä

- Yhtiön sisäinen valvonta ja riskienhallinta on järjestetty, riskit vakuutettu ja vakuutukset ovat riittävän kattavat. Yhtiön hallitus ja johto johtavat Yhtiötä kulloinkin voimassa olevan päivitetyn Yhtiön liiketoimintasuunnitelman mukaisesti.

Yhtiön osakkeenomistajat ja osakkeet:

- Kajaanin kaupunki: 50,1 %, lukumäärä 5010
- Sotkamon kunta: 16,0 %, lukumäärä 1600
- Kanerva Energia Oy: 33,9 %, lukumäärä 3390
- Yhteensä: 100,00 %, lukumäärä 10000

*Yhtiön kaikilla osakkeilla on samanlainen oikeus osinkoon ja yhtiön varoihin.

Hallituksen kokoonpano 2023

- Paavo Niemelä (puheenjohtaja), Kajaanin kaupunki
- Teemu Niva (varapuheenjohtaja), Kajaanin kaupunki
- Raili Myllylä, Kajaanin kaupunki
- Pentti Huttunen, Sotkamo
- Ari Koponen, Kanerva Energia Oy
- Aleksi Graan, Kanerva Energia Oy 1.9.2023 asti
- Jussi Kärnä, Kanerva Energia Oy 1.9.2023 alkaen
- Anna-Stiina Boström, asiantuntija
- Markku Ryymin, asiantuntija
- Esittelijä: Lasse Aarnio, Loiste-yhtiöt, toimitusjohtaja
- Sihteeri: Tarja Juntunen, Loiste-yhtiöt, ESG Controller

Varajäsenet:

- Johanna Saarivaara, Kajaanin kaupunki
- Antti Kela, Sotkamo
- Samuli Kivipelto, Kanerva Energia Oy

Yhtiön toimitusjohtajana toimii Lasse Aarnio.

Yhtiön tilintarkastajana toimii KPMG Oy Ab, päävastuullisena tilintarkastajana KHT-tilintarkastaja Antti Kääriäinen.

Hallituksessa on 8 varsinaista jäsentä, 25 % on naisia. Hallituksen jäsenet eivät ole työsuhteessa yhtiöön. Lisäksi hallituksen kokouksiin osallistuu toimitusjohtaja ja talousjohtaja, sekä hallituksen sihteerinä toimii Loiste konsernin ESG Controller.

Roolit ja vastuut

Yhtiöt

Loiste yhtiöihin kuuluvat: Loiste Oy, Loiste Holding Oy, Loiste Energia Oy, Loiste Lämpö Oy, Kajave Oy, ja Otanmäen lämpö Oy. Jokaisella yhtiöllä on hallitus ja toimitusjohtaja, jotka vastaavat yhtiöstä osakkuussopimusten, Osakeyhtiölain, yhtiöjärjestyksen ja mahdollisen muun sopimuksen mukaisesti.

Liiketoiminnat

Konsernissa on kolme tulosvastuullista liiketoimintayksikköä: Sähköverkko, Lämpö ja Sähköntuotanto.

Yhteiset tukiprosessit

Konsernin yhteiset prosessit, jotka tukevat liiketoimintoja ovat: talous, HR, viestintä, tietohallinto, ESG-vastuullisuusasiat ja laatu (HSEQ).

Tulosvastuut

Konsernin johtamisesta vastaa toimitusjohtaja ja liiketoimintojen johtamisesta liiketoimintajohtajat, jotka raportoivat toimitusjohtajalle. Yhteisten palveluprosessien johtajat raportoivat toimitusjohtajalle. Liiketoimintajohtajan vastuu on ensisijainen ja mahdollinen tytäryhtiön toimitusjohtajuus toissijainen vastuu, joka palvelee liiketoimintavastuuta.

Johtoryhmä

Päätöksenteon työkaluna toimii konsernin johtoryhmä, jonka jäsenet valitsee toimitusjohtaja. Konsernin johtoryhmä tekee päätöksiä toimitusjohtajan mandaatilla.

Johtotiimit

Liiketoimintojen johtotiimit tekevät päätöksiä liiketoimintajohtajan mandaatilla.

Ohjeiden noudattamisen valvonta

Ohjeiden valvontaa tehdään osana operatiivista valvontaa ja auditointien yhteydessä prosessivastaavien kuvausten mukaiselle toiminnalle. Lisäksi toimikunnat kokoontuvat säännöllisesti neljä kertaa vuodessa ja raportoivat tavoitteiden ja mittareiden tuloksia työryhmän kautta johdolle ja hallitukselle.

Dokumentaation ajantasaisuus tarkastetaan sisäisten auditointien yhteydessä. Lisäksi ohjeistoa tarkistetaan tarpeen mukaan sisäisissä kehityspalavereissa, johtoryhmässä sekä auditointien yhteydessä.

Muut yrityksen johtamisjärjestelmät ja soveltamisala

Sertifiointiin sisältyvä toiminta: Lämpöenergian myynti, sähkön tuotanto ja sähkön siirto sisältäen seuraavien yhtiöiden toiminnot: Loiste Lämpö Oy:n, Loiste Energia Oy:n ja Kajave Oy:n. Toimintamme laatua kehitetään, seurataan ja raportoidaan sertifiointijärjestelmien avulla. Olemme Suomessa energia-alan edelläkävijä toiminnan kehittämisessä sertifioitujen järjestelmien avulla. Vuonna 2000 sertifioimme samanaikaisesti sekä laatu-, ympäristö- että työterveys- ja työturvallisuusjärjestelmämme. Johtamisjärjestelmässä ja prosesseissa huomioidaan kestävä kehityksen laaja-alaisen arvoketjun ja oman toiminnan huomioinnin edellyttämällä tavalla:

- Ihmisten täysipainoinen osallistuminen
- Prosessimainen toimintamalli
- Jatkuva parantaminen
- Näyttöön perustuva päätöksenteko
- Sidosryhmäyhteistyö

Toimintajärjestelmässämme olevat vaatimukset, politiikat, päämäärät, tavoitteet sekä toimintaohjeet perustuvat standardeihin ISO 9001, ISO 14001, ISO 45001, ETJ+. Lisäksi käytämme raportoinnissamme ESRS standardin viitekehyksen mukaista raportointia. Ne kattavat Loiste konsernin kaikki yhtiöt. Toimintamme seurannassa toteutamme Loisteen sisäistä teknistä toteutusmallia, jossa ovat prosessit, mittarit ja dokumentointiohjeet.

Kaikissa johtamisjärjestelmämme standardeissa on yhtenevä rakenne:

- Toimintaympäristön ja sidosryhmien tunnistaminen: vaatimusten arviointi, riskien tunnistaminen, korjaavat toimenpiteet, seuranta

- Prosessien kuvaaminen ja prosessimaisen toimintamallin noudattaminen
- Havainnot liittyen mm. poikkeamiin, asiakaspalautteeseen tai -reklamaatioihin, kehitysehdotuksiin ja läheltä piti -tilanteisiin sekä niiden kirjaaminen, seuranta ja mittaaminen.
- Sisäiset auditoinnit, toimittaja-auditoinnit ja niiden aiheuttamien toimenpiteiden läpinäkyvä ohjaus ja dokumentointi.
- Tarkastukset, kontrollit ja niiden dokumentointi, kuten laitetarkastukset, palvelun tai tuotannon aikana tehtävät tarkastukset, tulosten koostaminen ja raportointi sekä tulosten viestintä.
- Laatu- ja tehokkuustavoitteiden asettaminen, mittaaminen sekä viestintä suunnitelmallisesti eteenpäin.
- Asiakastyytyväisyyden mittaaminen, sidosryhmäpalautteiden käsittely ja tulosten viestintä.
- Prosessien ja toiminnan kehitysprojektien seuranta ja mittaus (mm. lean-projektit, ympäristövaikutusten pienentäminen, työterveyden ja turvallisuuden parantaminen)
- Oikean tiedon toimittaminen johdon katselmuksia varten.

Sidosryhmät ja sidosryhmien tarpeet ja odotukset

Sidosryhmät ovat Loiste-yhtiöiden toimintaan vaikuttavia tahoja ja niihin myös itse vaikutetaan. Sidosryhmiä on sekä sisäisiä, että ulkoisia. Sidosryhmien näkökulmat, roolit, palautehallinta ja suhteiden hallinta on osa liiketoiminnan suunnittelua. Sidosryhmiin liittyvät riskit ja niiden hallintamallit otetaan huomioon eri prosesseissa. Riskejä tulee tunnistaa ja hallita koko sidosryhmäverkoston näkökulmasta. Yritysten toimintaympäristöt ja työn tekemisen tavat muuttuvat toimintaympäristömuutosten myötä. Muutoksen hallintaan kuuluu osana huomioida erilaisten yhteistyömallien hallinta. Toimintaa ja vuorovaikutusta seurataan ja mitataan eri menetelmin. Analysoimme ja mittaamme toimintamme vaikutusta palautteiden, kehitysideoiden ja riskienhallintakartoitusten avulla. Seuraamme sidosryhmien toiminnan laatua, ihmisoikeuksien noudattamista, riskejä, TTT asioita ja osallistamme sidosryhmiä omaan toimintaamme. Sidosryhmien osalta vaaditaan avoimuutta ja raportointia yhtiölle väärinkäytöksistä, rangaistuksista, vaaratilanteista tai onnettomuuksista. Tiedon keräämiseen hyödynnämme julkisten nettisivujemme kautta saatavan sähköisen palautelomakkeen tietoja. Tiedot ovat anonyymisti annettuja, mikäli henkilö ei halua antaa yhteystietojaan. Raportit käydään läpi sovittujen aikataulujen mukaisesti palveluhallintakokouksissa.

Sidosryhmäyhteistyön kautta saatua tietoa käytetään toiminnan kehittämiseen ja laadun parantamiseen sekä korjaavien toimenpiteiden toteuttamiseen.

Loiste-yhtiöiden merkittävimpiä sidosryhmiä ovat:

Asiakkaat:

Asiakkaamme odottavat yhtiöltämme toimitusvarmuutta, kohtuullista hinnoittelua ja vastuullista toimintaa. Asiakkaat ovat tuotteemme kuluttajia ja palvelumme kohteita. Seuraamme asiakkaidemme kokemusta ja annamme heille palautemahdollisuuden sähköisesti, jotta voimme hallita paremmin asiakasvaatimusten täyttämisvelvollisuuttamme. Huolehdimme asiakastietojen käsittelystä henkilötietolain ja GDPR mukaisesti. Seuranta tapahtuu Tietosuojatoimikunnan kokouksissa. Keräämme asiakaspalautteita ja parannamme toimintaamme palautteiden perusteella. Huolehdimme alueen asiakkaiden turvallisuudesta rakennustöiden aikana. Palvelemme asiakkaita myös mahdollistamalla uusiutuvan tuotannon kytkennän ja siirron verkkoon. Yhtiömme odotetaan ottamaan huomioon luonnon monimuotoisuuden ja ympäristönsuojelun. Seuraamme kaukolämpö- ja siirtoasiakkaidemme tarpeiden ja

odotusten muuttumista ottamalla vastaan sidosryhmien ja yleisön antamaa palautetta, kuulemistilaisuuksien kommentteja, poikkeamia ja ympäristökyselyjä sekä tekemällä asiakastytyväisyysseuranta. Turvaamme toimitusvarmuutta kaikissa liiketoiminnoissa ja minimoimme keskeytysten aiheuttamat häiriöt asiakkaille lakien ja asetusten mukaisesti. Huolehdimme asiakkaistamme tasapuolisesti ja inhimillisesti myös kriisiaikoina. Liiketoiminnan riskienhallinta, jossa turvataan kriisitilanteet energian toimitusten osalta asiakkaille, on kuvattu yhtiön Riskipoliitikassa.

Sähköverkkoliiketoiminnalta edellytetään myös syrjimättömyyttä suhteessa asiakkaisiin ja muihin sähkömarkkinoiden osapuoliin sekä erillisen syrjimättömyyden varmentamisohjelman laatimista. Syrjimättömyys on varmistettu Energiateollisuuden laatiman tarkastustaulukon ja sisäisten auditointien avulla sekä niiden pohjalta kootun syrjimättömyysohjelman toimenpiteillä. Syrjimättömyysohjelma sekä sen pohjalta laaditut vuosittaiset toimenpideohjelmat ja vuosiraportit toimitetaan Energiavirastolle, ja ne julkaistaan myös internetsivuilla www.kajave.fi.

Kaikkien palveluidemme laatutason on täytettävä vähintään toimintaan liittyvien toimitusehtojen vaatimukset.

Henkilöstö:

Henkilöstö odottaa toimintamme noudattavan arvojemme ja eettisten ohjeiden mukaista johtamista ja lainsäädännön noudattamista. Henkilöstö on yrityksen tärkeä voimavara ja asiantuntevan henkilön hyvinvointi ja työturvallisuus on oltava vaatimusten mukainen. Henkilöstön odotuksia kartoitetaan osana Loisten strategiatyötä (henkilöstöstrategian päivitys 1–3 vuoden välein). Henkilöstötyytyväisyyttä seurataan TrustIndex kyselyllä vuosittain ja Fiiliskyselyillä vuosikellon mukaisesti. Henkilöstölle mahdollistetaan palautteiden antaminen, työssä kehittyminen ja turvataan tasa-arvoinen kohtelu. Työterveyshuolto tekee säännöllisesti työpaikkatarkastukset, jossa kartoitetaan fyysinen ja henkinen hyvinvointi, sekä annetaan kehitysehdotukset. Noudatamme Yhteistoimintalakia, tasa-arvo ohjelmaa ja YK ihmisoikeussääntöjä. Lisäksi Loistella on käytössä strategiaohjaukseen ja henkilöstön käyttöön ohjeistus hyvän työpaikan säännöistä, joka sisältää yleistietoa seuraavilta alueilta: varhainen välittäminen, tasa-arvo, yhdenvertaisuus, työsyrrjintä, tasa-arvosuunnitelma, työpaikkakiusaaminen, jaksaminen, varhainen puuttuminen päihteiden käyttöön, työpaikan käyttäytymissäännöt ja arvojen mukainen käyttäytyminen.

Henkilöstöllä on mahdollisuus saada tietoa yrityksen tilanteesta säännöllisesti johdolta kuukausittain henkilöstöinfoissa. Henkilöstön odotuksia ja palautetta seurataan säännöllisesti ja todennetaan henkilöstön havainnot läpinäkyvyydestä, kehitysehdotuksista, toiminnan läpimenneet parannukset (mittari), kunnioituksesta, oikeudenmukaisuudesta ja yhteistyöstä.

Henkilöstö odottaa saavansa työskennellä sopivissa tehtävissä ja sellaisessa työyhteisössä, jonka ilmapiiri on avoin, tiedottava, kuunteleva ja kannustava. Lisäksi työympäristön on oltava terveellinen ja turvallinen. Henkilöstö odottaa mahdollisuutta ammatillisten ja sosiaalisten taitojensa kehittämiseen ja taitojensa kehittyessä uralla etenemiseen. Henkilöstöä tuetaan kouluttautumisessa. Koulutustarpeet käydään läpi henkilökohtaisissa kehityskeskusteluissa. Henkilöstöstrategiamme päämäärä on varmistaa oikeanlainen osaaminen yrityksen muutoksissa, sitouttaa ja motivoida ihmiset sekä luoda puitteet, joissa asiantuntijamme voivat jatkuvasti kehittää osaamistaan toimialan ja asiakkaiden tarpeiden muuttuessa.

Jokaista työyhteisömme jäsentä kohdellaan oikeudenmukaisesti ja tasa-arvoisesti ikään, sukupuoleen, työkykyyn, maailmankatsomukseen tai mihinkään muuhun henkilökohtaiseen ominaisuuteen katsomatta. Toimintamme on oikeudenmukaista ja palkitsemispolitiikkamme on kannustava. Henkilöstö odottaa, että yksityiselämän ja työn yhteensovittaminen otetaan huomioon toiminnassa esim. työaikajärjestelyin ja etätyömahdollisuuksin.

Kannustamme Loiste-yhtiöiden jokaista työntekijää vaikuttamaan siihen, että toimintamme on ympäristöystävällistä ja vastuullista. Loiste Yhtiöillä on Työterveys ja turvallisuus toimikunta (TTT) ja ohjelmat, joilla seurataan omia ja sidosryhmien TTT sidonnaisia osa-alueita säännöllisesti raportoiden ISO 45001 standardin mukaisesti riskien hallinnoimiseksi ja laadun mittaamiseksi.

Eettiset säännöt ohjaavat jokapäiväistä toimintaamme. Työskentelymahdollisuuksista ja työympäristöstä sekä työvälaineistä pidetään huolta siten, että ne tukevat henkilöstöä onnistumaan ja kehittymään ammatillisesti. Työn teko on paljolti ajasta ja paikasta riippumatonta ja sitä arvioidaan tulosten kautta.

Loiste yhtiöissä on käytössä ”Loisteen Hyvän työpaikan sateenvarjo”. Siinä käsitellään seuraavia osa-alueita:

- Varhainen välittäminen työyhteisössä
- Tasa-arvo ja Syrjintä
- Tasa-arvo suunnitelma
- Työpaikkakiusaaminen
- Jaksaminen
- Päihteet
- Työpaikan käyttäytymissäännöt
- Käyttäydymme arvojemme mukaisesti
- Yhdenvertaisuus työpaikalla

Omistajat:

Omistajamme odottavat yrityksen toteuttavan yhtiöjärjestyksessä sille määriteltyä toiminta-ajatusta eli energialiiketoiminnan harjoittamista ja pitkäjänteistä kehittämistä vastuullisesti ja ympäristövaatimukset huomioiden lainsäädäntöä noudattaen kaikilla osa-alueilla sekä liiketoimintasuunnitelmissamme asetettujen toiminnallisten ja taloudellisten tavoitteiden toteuttamista. Omistajien kanssa on säännölliset kokoukset ja hallintotapa on määritelty hallituksen työjärjestyksessä.

Yrityksemme hallitus ja johto vastaavat, että omistajien tahto yrityksen toiminnan ja taloudellisen vastuun suhteen toteutuu. Operatiivisen johdon vastuulla on myös huolehtia, että hallitus ja omistajat saavat oikean kuvan yrityksen liiketoimintaympäristöstämme, toiminnan haasteistamme sekä toimintamme kannalta oleellisista asioista, kuten taloudellisesta tilanteestamme, asiakkaidemme odotuksista, henkilöstömme hyvinvoinnista, toimintamme sisältämistä riskeistä sekä vaikutuksistamme ympäröivään yhteiskuntaan.

Rahoittajat:

Rahoittajat odottavat, että liiketoiminta ja kannattavuus kehittyy rahoitussopimuksissa ennakoidun mukaisesti ja pysymme lainasopimusten kovenanttien (lainasopimukseen

asetettu erityisehto) rajoissa. Rahoittajat odottavat vakaata ja pitkäaikaista suunnitelmallisuutta yhtiön kannattavuuden ja lainojen hoidon osalta. Erityisinä painopistealueina Loiste-yhtiöissä omistajat ovat ilmaisseet hyvän tuoton sekä hyvän toimitusvarmuuden tavoitteiden lisäksi vastuullisen toiminnan. Liiketoiminnan kannattavuus mahdollistaa yrityksen toiminnan kehittämisen. Rahoittajien vaatimuksena on täyttää toiminnassaan SFDR-vaatimukset ja olemme huomioineet sen vastuullisuusohjelmassamme, joita myös raportoimme rahoittajien ja omistajien tarpeiden mukaisesti. Toimimme EU-taksonomian ja -ESG periaatteiden mukaisesti liiketoimintaa kehittäen, jotta mahdollistamme rahoituksen uusimisen vihreiden lainojen viitekehyksessä.

Olemme sitoutuneet johtamaan yrityksiämme laadukkaasti, vakavaraisesti ja kilpailukykyisesti. Yhteiskuntavastuu on meillä osa arkea, ja vastuullisesti toimimalla tuotamme myös lisäarvoa omistajille. Vastuulliseen toimintaan kuuluu paitsi kannattavuudesta huolehtiminen myös elinvoimaisuuden rakentaminen ja ylläpito. Yhtiö on vastuussa suorituskyvystään sekä omistajille, rahoittajille että muille sidosryhmille.

Kumppanit ja palvelutuottajat:

Kumppanit odottavat yhtiöltämme pitkäjänteistä kehittämistä ja avointa toimintaa. Odotamme kumppaneilta laadukasta, kustannustehokasta ja läpinäkyvää toimintaa. Loiste-yhtiön toimintaympäristö sisältää useita eri palvelutuotantoja. Toimimme laajassa kumppanuusverkostossa. Kumppanit noudattavat antamiamme periaatteita ja sääntöjä. Toimintaa seurataan ja mitataan säännöllisesti ja tulokset sekä kehitykset käydään yhdessä läpi. Toimittaja-arvioinnit tehdään vuosittain.

Kumppaneidemme palautteita, kehitystarpeita, riskienhallintaa, toiminnan laatua ja odotuksia seuraamme systemaattisissa palvelunhallintakokouksissa sekä kilpailutusten yhteydessä toteutettavilla markkinavuoropuheluilla. Kumppaneiden sitouttaminen osaksi toimintaa on toiminnan joustavuuden osalta tärkeää. Kumppanimme odottavat meiltä selkeitä toimintatapoja, yhteistyön pitkäjänteistä kehittämistä sekä vastuullisuutta ja avoimuutta, jotka luovat kaikille osapuolille tuloksellista yhteistyötä. Liiketoimintamallimme perustuu verkostoituneeseen toimintamalliin ja pitkäaikaisten kumppanuuksien rakentaminen on nähty yrityksellemme menestystekijäksi. Kumppaneilta edellytämme vastuullisuutta ja yhteistä arvomaailmaa sekä eettisten sääntöjen noudattamista toimiessaan kanssamme. Loisten eettiset säännöt ovat osa kumppaniemme perehdyttämistä. Kumppani- ja palvelutuotantoa hallitaan ja seurataan säännöllisesti yhteisissä ohjaus- ja palvelunhallintakokouksissa.

Sosiaalinen vastuu toimintamme vaikutuksista kohdistuu myös yhteistyökumppaneihin, alihankkijoihin ja muihin sidosryhmiin sekä ympäröivään yhteiskuntaan. Sosiaalisen vastuunkannon kautta meillä on mahdollisuus edistää osaltamme yhteiskunnan hyvinvointia ja turvata sitä. Työntekijöihin, sidosryhmiin sekä yhteiskuntaan positiivisesti vaikuttavat teot tuottavat tekijälleen taloudellista lisäarvoa ja kilpailuetua. Sosiaalinen vastuumme koskee oman henkilöstömme lisäksi myös yhteistyökumppaneidemme, urakoitsijoidemme ja alihankkijoidemme henkilöstöä silloin, kun he työskentelevät toimeksiannostamme.

Kumppaneiden on noudatettava vaatimuksia lakien ja asetusten mukaisesti ja toimintaa seurataan palvelunhallintakokouksissa tai muissa vastaavissa kokouksissa säännöllisesti. Kumppaneiden kanssa käydään vuoropuhelua palautteista ja riskien hallinnasta.

Yhteiskunta:

Ympäristösuorituskykymme ja sosiaalinen vastuumme ovat keskiössä yhteiskunnan eri osa-alueilla. Toiminnassamme noudatamme lainsäädäntöä ja EU säädöksiä. Toimintaamme mitataan ja seurataan viranomaisten taholta. Ympäristöasioissa huomioimme erityisesti tulevaisuuteen varautumiset ilmaston lämpenemisen, ESG ja EU-taksonomia osalta, siltä osin, kun ne kuuluvat toimialaamme.

Odotukset kohdistuvat lisäksi ympäristöasioiden hyvälle hoidolle ja sosiaalisen vastuun kantamiselle niin työnantajana, töiden tilaajana kuin myös energian toimittajana kuluttajille, yrityksille ja kunnille. Yhteiskunta odottaa meiltä proaktiivista tiedottamista ja informatiivista viestintää, joka tekee avoimeksi olemassaolomme tarkoituksen. Yhteiskunta ja viranomaiset odottavat säädösten ja lakien noudattamista ja seuraavat toimintaa säännöllisesti raportoitavien tietojen avulla. Hyvään yrityskansalaisuuteen kuuluu myös vastuu hyvästä taloudenpidosta.

Sähköverkkoliiketoimintaamme harjoittava Kajave Oy tukee alueellista nuorisotoimintaa kerran vuodessa erikseen haettavalla ”Taustavoimaa”-apurahalla. Apurahoilla tuetaan verkkovastuualueen lasten ja nuorten vapaa-aikatoimintaa monipuolisesti eikä harrastustoiminnan luonnetta ole rajattu. Taustavoimaa -apurahan arvotaan rajallinen tuki, jota voivat hakea yhdistykset, kerhot, harrastuspiirit ja muu lapsille ja nuorille harrastustoimintaa järjestävät tahot, jotka toimivat Kajave Oy:n verkkovastuualueella. Lisätietoa julkaistaan kajave.fi nettisivuilla hakukauden alussa.

Yhteiskunta odottaa, että otamme huomioon sähkö- ja kaukolämpöverkkomme sekä tuotantolaitteistomme suunnittelussa ja ylläpidossa ympäristön kokonaisvaltaisesti. Olemme sitoutuneita suojelemaan ympäristöä, kasveja ja eläimiä. Ympäristösertifikaattimme ISO 14001 varmistaa ympäristöasioiden systemaattisen seurannan ja kehittämisen. Olemme mukana toimialueemme aurinko- ja tuulivoimahankkeissa mahdollistamassa osaltamme niiden toteutumisen.

Liiketoimintojen johtajat yhdessä asiantuntijoidemme ja kumppaneidemme kanssa huolehtivat, että toiminnan johtamisessa ja kehittämisessä otetaan huomioon myös yhteiskunnan asettamat toimitus- ja huoltovarmuusnäkökohdat. Ylläpidämme yhteistyössä viranomaisten kanssa laadittuja poikkeusolojen valmiussuunnitelmia sekä lakien vaatimia erityissuunnitelmia, joilla pyritään varmistamaan energian tuotanto ja jakelu myös yhteiskunnan eri poikkeustilanteissa. Seuraamme ja mittaamme toimintamme laatua ja sitoudumme toimintamme jatkuvaan kehittämiseen. Pidämme yllä varautumis- ja valmiussuunnitelmaa ja kriisienhallinta on ohjeistettu. Toimitamme kolmen vuoden välein Energiavirastolle sähköverkon varautumis- ja valmiussuunnitelmat, sekä -vuosittain syrjimättömyysohjelman ja -raportin. Osana varautumista harjoittemme säännöllisesti yhdessä kumppaneidemme kanssa sähkönjakelun häiriötilanteisiin.

Koko henkilöstöllämme on käytössään palvelu, josta löytyy ajan tasalla oleva ympäristö - ja työturvallisuuslainsäädäntö.

Olemme sitoutuneet johtamaan yrityksiämme laadukkaasti, vakavaraisesti ja kilpailukykyisesti. Yhteiskuntavastuu on osa arkeamme ja tuotamme vastuullisilla teoilla omistajillemme lisäarvoa. Vastuullisuuteemme kuuluu taloudellisen kannattavuuden lisäksi elinvoimaisuuden rakentaminen ja ylläpito. Yhtiöillä on vastuu kestävästä suorituskyvystä omistajille, rahoittajille ja myös muille sidosryhmille.

Media:

Media odottaa avointa ja ajantasaista viestintää yhtiömme tapahtumista ja yhteiskunnallisista vaikutuksista. Viestimme medialle proaktiivisesti ympäristönäkökohtistamme erityisesti sähkö- ja kaukolämpöverkon suunnittelussa ja -rakentamisessa sekä energian tuotannossa. Ulkoinen viestintä vastaa ajantasaisesta viestinnästä eri viestintävälineissä, jotta sidosryhmämme ovat tietoisia eri tapahtumista.

Viranomaiset:

Sähköverkkoliiketoiminta on luvanvaraista liiketoimintaa ja ns. luonnollinen monopoli, jonka toimintaa valvoo Energiavirasto. Valvonnalla ja lainsäädännöllä turvataan sähköasiakkaiden asema. Lämpö- ja tuotantoliiketoiminnassa toimintaa valvova viranomaisen odottaa energiatehokkuutta ja tuotantomuodon päästöjen sekä raaka-ainevarastoinnin osalta lainsäädännön mukaista toimintaa ympäristölupien mukaisesti.

Viranomaiset ovat lainsäädännön noudattamista valvova taho. Yhteistyötä tehdään ympäristöviranomaisten, energiatoimialaviranomaisten, alueen kuntien, Maanmittauslaitoksen ja muiden energiatoimialan viranomaisten kanssa. Energiavirastolle raportoidaan kalenterivuositain verkkotoiminnan laajuutta, taloutta, kannattavuutta, hintatasoa, tehokkuutta sekä laatua kuvaavat tunnusluvut. Toimintaa säätelee Sähkömarkkinalaki. Sähkönasiakkaiden syrjimättömyys ja yhdenmukaisuus on turvattu lainvalvonnalla ja lakien kautta. Myös toimitusvarmuus ja kohtuullinen hinnoittelu on säädetty lailla.

Sähkö- ja kaukolämpöliiketoiminta on huoltovarmuuskriittistä liiketoimintaa ja sen vuoksi tiivisyhteistyö eri huoltovarmuudesta vastaavien viranomaistahojen kanssa on säännöllistä ja suunnitelmallista.

Lämpö- ja tuotantoliiketoiminnassa toimintaa valvova viranomaisen odottaa energiatehokkuutta ja tuotantomuodon päästöjen sekä raaka-ainevarastoinnin osalta lainsäädännön mukaista toimintaa ympäristölupien mukaisesti.

Vastuullisuusohjelman soveltamisala ja kattavuus

Huomioimme toiminnassamme Euroopan Unionin CSRD direktiivin vaatimukset (Corporate Sustainability Reporting Directive = yritysten kestävyysraportointidirektiivi) ja edellytämme direktiivin vaatimusten täyttämistä myös toimittajiltamme. Vastuullisuusohjelma kattaa myös ISO 9001, ISO 45001 ja ISO 14001 mukaiset vaatimukset ja toimintajärjestelmän. Vastuullisuusohjelmassamme kuvataan yhtiömme kestävä kehityksen standardien (ESRS=European Sustainability Reporting Standards), laadunhallinnan ja johtamisen periaatteet. Liiketoimintojen toiminta- ja työohjeet eivät kuulu varsinaiseen toimintajärjestelmän dokumentaatioon, vaan ne ovat osa prosessien hallintaa.

Vastuullisuuden osa-alueet:**Sosiaalinen vastuu**

Sosiaalinen vastuu sisältää suhteen ihmisiin, sidosryhmiin, yhteisöihin ja yhteiskuntaan. Huomioimme työntekijöiden oikeuksista ja hyvinvoinnista, tasa-arvosta, ihmisoikeuksista, työturvallisuudesta. Vaadimme yhteistyökumppaneiltamme samojen periaatteiden noudattamista. Huolehdimme asiakkaistamme ja vaikutuksestamme

alueen ihmisiin ja yhteiskuntaan. Pidämme huolta siitä, että pystymme toteuttamaan arvojamme aina, kun olemme tekemisissä asiakkaidemme, omien työntekijöidemme tai yhteistyökumppaneidemme kanssa. Jokainen ansaitsee tuntea olonsa huomioiduksi ja turvallisesti. Meitä arvioidaan työnantajana, asiakkaana, kumppanina, sijoituskohteena. Tuemme alueen hyvinvointia ja työllisyyttä ja tuemme alueemme liiketoimintaa mahdollistamalla uusien energiatuotantomuotojen liittymistä verkkoomme. Noudatamme sosiaalisessa yhteiskuntavastuualueella YK:n kestävä kehityksen artikloita 8 (Ihmisarvoista työtä ja talouskasvua), 11 (kestävät kaupungit ja yhteisöt) ja 17 (Yhteistyö ja kumppanuus).

Kehitämme henkilöstömme osaamista. Olemme hyvä yhteistyökumppani. Edellytämme syrjimättömyyttä kaikessa arvoketjussamme. Fyysinen ja henkinen turvallisuus on kulttuurimme ja meillä on hyvinvointia luova ja ylläpitävä työympäristö.

Ympäristövastuu

Toimimme lähellä ihmistä ja tunnistamme toimintamme vaikutukset ympäristöön. Huomioimme ympäristöystävällisyyden ja energiatehokkuuden kaikissa hankinnoissamme. Luomme ja tarjoamme asiakkaillemme energiatehokkaita ratkaisuja ja palveluita huomioiden vastuullisen maankäytön ja luonnon monimuotoisuuden, biodiversiteetin. Loiste yhtiöiden tavoite on olla hiilineutraali 2026, ja tuemme Suomen muuttumista hiilineutraaliksi vuoteen 2035 mennessä. Olemme mukana suunnittelemassa, rakentamassa ja ylläpitämässä säävarmaa sähköverkkoa, joka antaa mahdollisuuden uusiutuvan energiatuotannon kasvuun. Siirrymme kaukolämmön ja sähkön tuotannossa CO₂-neutraaleihin tuotantomuotoihin. Ympäristöriskien ennaltaehkäiseminen on meille ensiarvoisen tärkeää. Odotamme myös kumppaneiltamme konkreettisia tekoja, joiden avulla CO₂ tavoitteet Suomessa toteutuvat.

Taloudellinen vastuu

Johdamme yritystä vastuullisesti, vakavaraisesti ja kilpailukykyisesti. Yhteiskuntavastuu on osa arkeamme ja tuotamme vastuullisilla teoilla kaikille sidosryhmillemme lisäarvoa ja alueelle taloudellista vaikutusta. Toimitamme sähköä ja lämpöä kustannustehokkaasti ja kannamme vastuamme taloudellisesta kannattavuudesta. Hallinnollinen vastuullisuus tarkoittaa meille taloudellisen kannattavuuden lisäksi elinvoimaisuuden rakentamista ja sen ylläpitoa. Jokapäiväistä toimintaamme koko arvoketjussamme ohjaavat eettiset säännöt.

EU-taksonomian mukaisuus

Loiste yhtiöiden toiminnan linjaus on olla EU-taksonomian mukainen kaikilla osa-alueilla. Varmistamme prosesseissamme, että taksonomiavaatimukset tunnistetaan, mikäli ne liittyvät toimintaan. Toimintaamme arvioidaan vuosittain ulkopuolisen tahon puolesta. Toimintamme ja kaikkien yhtiöidemme taksonomiakelpoisuus on todennettu. Taksonomiakelpoisuuden täyttymistä ja pysyvyyttä seurataan omassa ja merkittävien toimittajien toiminnassa.

Toimintaympäristö

Toimintaympäristömme on alueellisesti Kainuussa ja osassa Pohjois-Pohjanmaata. Vastaamme sähkönjakelusta koko Kainuun alueella ja osassa Pohjois-Pohjanmaata, kaukolämmön tuotannosta, jakelusta ja myynnistä Kajaanin, Otanmäen ja Vuolijoen taajamissa sekä omistamiemme tai operoimissamme olevien vesivoimalaitosten tuotannosta. Kokonaistulomme muodostuvat kyseisistä liiketoiminnoista 100 %.

Vastuullamme on myös sähkön ja kaukolämmön palvelujen ohjaus sekä niissä käytettävien kumppanien hallinta.

Sähköverkkoliiketoiminnan tehtävänä on toimittaa sähköä tasapuolisesti ja turvallisesti kaikille alueemme asiakkaille ja huolehtia uusien asiakkaiden liittamisestä sähköverkkoon. Huomioimme sähköverkon kehittämisessä energiamurroksen sille asettamat kapasiteetti- ja toimitusvarmuusvaatimukset. Verkkoyhtiön vastuulla on ylläpitää ja kehittää sähkötoimitusvarmuutta sille asetettujen toimitusvarmuustavoitteiden mukaisesti. Varaudumme sääilmiöiden aiheuttamiin sähkökatkoksiin ylläpitämällä jatkuvaa sähköverkon valvontaa ja viankorjausvalmiutta, jotta keskeytyksistä asiakkaille aiheutunut haitta olisi mahdollisimman vähäinen. Kuuntelemme asiakkaita ja muita sidosryhmiä järjestämällä kahden vuoden välein sähköverkon kehittämissuunnitelman asiakaskuulemisen.

Kaukolämpöliiketoimintamme toimii Kajaanin ja Otanmäen ja Vuolijoen alueella. Lämpöliiketoiminnan kilpailu kiristyy, kun maalämpö- ja ilmalämpöpumput yleistyvät ja niiden tekniikka kehittyy. Tehtävämme on toimia kilpailukykyisesti ja asiakkaidemme etujen mukaisesti.

Sähköntuotantoliiketoiminnassa tuotamme sähköä omassa vesivoimalassamme ja Kainuun Voiman vesivoimaloissa. Lisäksi tavoittelemme olemaan mukana rakentamassa ja investoimassa aurinko- ja tuulivoimatuotannon kasvuun. Tuotamme päästötöntä energiaa ja olemme osaltamme mahdollistamassa hiilineutraalin uusiutuvan energiatuotannon kasvua.

Osallistumme aktiivisesti toimialajärjestön valmisteleviin työryhmiin ja saamme sitä kautta tietoa lainsäädännön uudistuksista ja toimialan kehityksestä. Tätä tietoa välittämme eteenpäin organisaation sisällä ja kumppaneillemme. Toteutamme hallinnollisia, sosiaalisia ja ympäristövaatimuksia muuttuvien määräysten edellyttämällä tavalla.

Energiamurros ja digitalisaatio vaikuttavat siihen, että energia-ala on koko ajan muutoksessa ja alalle kehittyä uusia toimintamalleja. Meillä on merkittävä rooli ilmastonmuutoksen hillitsemisessä ja yhteiskunnan sähköistämisessä. Ihmiset odottavat vastuullista toimintaa.

Olemme jatkuvassa vuorovaikutuksessa alueemme toimijoiden kanssa huomioiden alueen kehitystarpeet ja uusiutuvan energian tuotannon kasvumahdollisuudet. Käymme omistajiemme kanssa keskusteluja aluekehityksestä ja koulutustarpeista, jotta saamme uusia työntekijöitä yrityksemme käyttöön. Mahdollistamme henkilöstöllemme koulutuksen ja työtehtävien kehittymisen myötä erilaisia urapolkuja. Keräämme asiakkailtamme tietoa asiakasnäkökulmista, palautteita ja kehityskohteita, jotta voimme palvella alueen asukkaita paremmin.

Seuraamme riskikartoituksissa laajasti erilaisia yritykseen, toimialaan, kehitykseen, henkilöstöön, asiakkaisiin, talouteen ja liiketoimintoihin liittyviä riskejä.

EU-taksonomia asettaa vaatimuksia kestäväan kehitykseen ja siten edistää EU:n ympäristötavoitteiden saavuttamista. Tavoitteiden saavuttaminen edellyttää konkreettisia tekoja, joihin me energiayhtiönä olemme sitoutuneet.

Toimimme lakien, asetusten ja yrityksellemme kohdistuvien standardien mukaisesti.

Meiltä odotetaan ympäristöasioiden hyvää hoitoa ja sosiaalisen vastuun kantamista sekä työnantajana, työn tilaajana, että energian toimittajana. Hallintomme on oltava huolellista ja sen on noudatettava hyvää hallintotapaa. Olemme mukana edistämässä YK kestäväen kehityksen tavoitteiden mahdollistamista. Liiketoiminnassa seuraamme alan lainsäädännön kehitystä ja vastaamme siitä, että lakeja noudatetaan.

Pitkäjänteinen toiminta edellyttää, että omaksumme kestäväen kehityksen periaatteet ja että sidosryhmämme ovat sitoutuneet samaan. Henkilöstön, asiakkaiden ja muiden sidosryhmien henkilötietojen käsittelyn osalta noudatamme toiminnassamme GDPR-lainsäädäntöä. Tyytyväiset asiakkaat ovat keskeinen osa yrityksemme arvoja.

Huomioimme teknologiakehityksen ja innovaatiot hankkeissamme ja pyrimme hankkimaan hankintapolitiikkamme mukaisesti kestävää ja EU taksonomia- sekä energiatehokkuuskriteerit täyttävää teknologiaa. Olemme mukana kasvihuonepäästöjen vähentämiseen sitoutuneissa ohjelmissa ja pyrimme tuottamaan kilpailukykyistä energiaa asiakkaillemme ympäristö huomioiden.

Missio

Olemme vastuullisena energiainfrayhtiönä läsnä kainuulaisten arjessa ja mahdollistamme alueen kehittymisen.

Visio

Olemme energiainfran vastuullinen uudistaja. Keskitymme energiainfran ylläpitoon ja kehittämiseen Kainuussa ja lähialueilla. Turvamme hiilineutraalin kaukolämmön kehittämisen ja jakelun toimialueemme asiakkaille. Olemme mukana rakentamassa uusiutuvan energian tuotantoa alueellamme. Olemme sitoutuneet tukemaan Suomen muuttumista hiilineutraaliksi vuoteen 2035 mennessä ja pyrimme hiilineutraalisuuteen vuoteen 2026 omassa toiminnassamme.

Olemme mukana kohti vähähiilistä ja resurssitehokasta yhteiskuntaa edistämällä uusiutuvien ja innovatiivisten energiantuotanto- ja varastointimuotojen käyttöönottoa.

Tuotamme päästötöntä sähköä hallinnassamme olevissa vesivoimaloissa.

Ylläpidämme ja kehitämme sähköverkkoamme tämän päivän ja tulevaisuuden tarpeet ja paikalliset olosuhteet huomioiden.

Mahdollistamme asiakkaillemme hiilineutraalin kaukolämmön saatavuuden panostamalla uusiutuviin energialähteisiin. Teemme yhteistyötä eri sidosryhmien kanssa ja osallistumme, sekä tuemme tukemassa siirtymää kohti ympäristöystävällistä ja uusiutuvaa energiatuotantoa.

Ylläpidämme ja kehitämme sähköverkkoamme tämän päivän ja tulevaisuuden tarpeet ja paikalliset olosuhteet huomioiden. Kehitämme sähköverkon toimitusvarmuutta ja kapasiteettia vastaamaan yhä sähköriippuvaisemman yhteiskunnan sille asettamiin vaatimuksiin. Mahdollistamme asiakkaidemme vihreän siirtymän kehittämällä sähköverkkoa muuttuvien tarpeiden mukaisesti.

Arvot

Asiakslähtöisyys

- Kuuntelemme asiakasta ja etsimme hänelle sopivia ratkaisuja. Ymmärrämme ja tunnistamme ihmisten elämäntilanteet. Kohtaamme heidät yksilöinä.

Elämäniloisuus

- Olemme positiivisia ja osaamme nauraa jopa itsellemme, vaikka olemme alan ammattilaisia. Uskallamme iloita.

Vastuullisuus

- Toimimme eettisesti ja vastuullisesti, ihmisiä ja ympäristöä kunnioittaen. Osallistumme elinvoimaisuuden rakentamiseen.

Yhdessä olemme enemmän

- Lähestymme muutoksia uteliaasti ja kunnianhimoisesti yhdessä kollegoiden ja kumppanien kanssa. Otamme ihmiset mukaan prosesseihin emmekä pelkää keskeneräisyyttä.

Ympäristöaiheet

Kasvihuonekaasupäästöt

Scope 1 -päästöt kertovat organisaation toiminnasta aiheutuvat suorat päästöt.

Scope 2 -päästöt kertovat organisaation ostaman tai hankkiman energian aiheuttamat päästöt. Scope 2 -päästöt voidaan laskea kahdella tavalla: markkinaperusteisesti ja sijaintiperusteisesti. Markkinaperusteinen laskenta kertoo organisaation hankkiman energian todellisista päästöistä. Markkinaperusteisessa menetelmässä käytetään niiden tahojen antamia päästökertoimia, joilta energia on hankittu. Sijaintiperusteinen laskenta puolestaan kuvastaa keskimääräisiä päästöjä niillä maantieteellisillä alueilla, joilla energia kulutetaan. Sijaintiperusteisessa laskentamenetelmässä käytetään yleisiä, alueellisia tai kansallisia päästökertoimia. Markkina- ja sijaintiperusteisella laskentatavalla saadut päästölukemat siis yleensä eroavat toisistaan. **Kun scope 2 -päästöt lasketaan yhteen, käytetään ensisijaisesti markkinaperusteisella laskentamenetelmällä saatuja päästölukuja.** Jos markkinaperusteista laskentamenetelmää ei ole voitu käyttää, käytetään sijaintiperusteisella laskentamenetelmällä saatuja päästölukuja.

Scope 3 -päästöt kertovat organisaation toiminnasta aiheutuvat epäsuorat päästöt.

Suurimmat päästöt Scope 2 muodostuvat jakeluverkon häviöistä (18273 tCO₂e), joka on ollut 2023 sekasähköä. Myös tuotetun lämmön päästöt ovat olleet korkeat johtuen polttoainejakaumasta, sillä puupulan vuoksi käytimme turvetta tuotannossa enemmän, kuin normaalisti. Scope 3, jossa on Kainuun Voima Oy:ltä ostetut CHP tuotannon lämpö ja sähkö markkinoille myytäväksi on 45706 tCO₂e.

Laskentamenetelmä

Päästöt Scope 1 on laskettu GHG protokollan mukaisesti ja raportoitu Energiaviranomaisille. Ne on myös auditoitu. Scope 2 toimistosähkö on aurinkosähköä ja jakeluverkon häviösähkö on ollut 2023 sekasähköä. Scope 3 on laskettu Position Green-sovelluksella, paitsi ostetut energiat myytäväksi edelleen on laskettu GHG protokollan mukaisesti ja raportoitu Energiaviranomaisille. Ne on myös auditoitu.

Päästöt

Kasvihuonekaasupäästöt yhteensä

91993,00 tCO₂ekv

Scope 1

440 tCO₂ekv

Scope 2, markkinaperusteinen | sijaintiperusteinen

37286.00 tCO₂ekv

Kiinteä poltto

70 tCO₂ekv | -

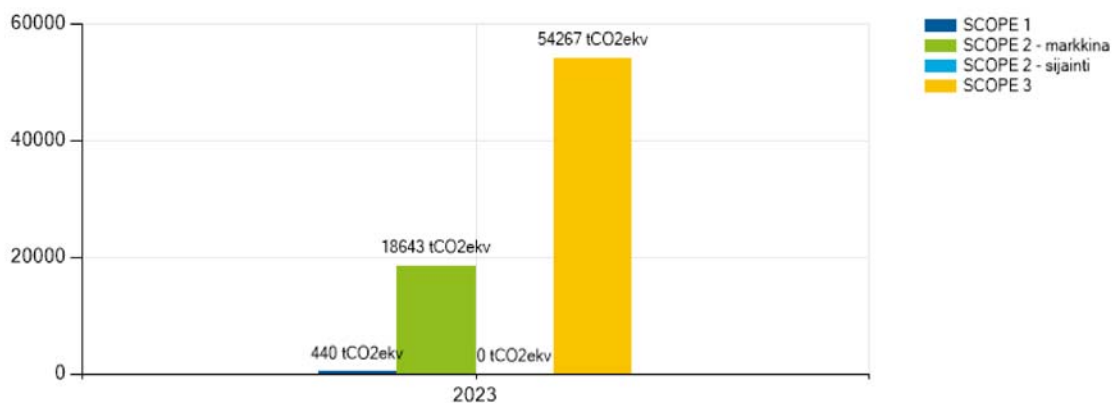
Liikkuva poltto	0.00 tCO2ekv -
Prosessipäästöt	0.00 tCO2ekv -
Karkauspäästöt	18573 tCO2ekv -
Ostettu/hankittu sähkö	18573 tCO2ekv -
Ostettu/hankittu höyry	0.00 tCO2ekv -
Ostettu/hankittu lämmitys	70 tCO2ekv -
Ostettu/hankittu jäähdytys	0.00 tCO2ekv -

Scope 3	54267 tCO2ekv
Ostetut tavarat ja palvelut	2294 t CO2ekv
Tuotantohyödykkeet	6224 t CO2ekv
Polttoaineeseen ja energiaan liittyvät toiminnot	45708 t CO2ekv
Toiminnassa muodostuva jäte	1 t CO2ekv
Liiketoimintaan liittyvä matkustaminen	39 t CO2ekv
Tuotantoketjun alkupään vuokratut omaisuuserät	1 t CO2ekv

Päästöjen kehitys

Valitse esitysmuoto

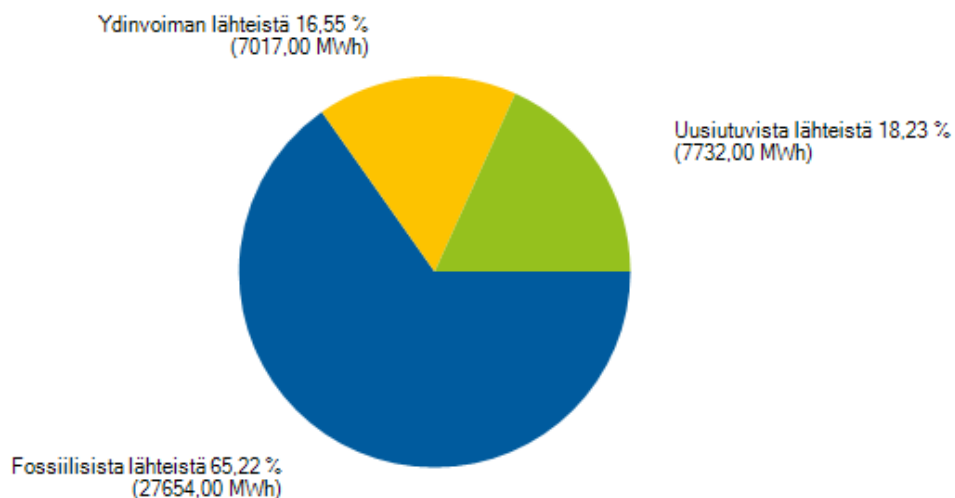
Pylväät Lineaari



SCOPE 1 SCOPE 2 - markkina SCOPE 2 - sijainti SCOPE 3

Energiankulutus

Kokonaisenergiankulutus	42403.00 MWh
Fossiilisista lähteistä	27654.00 MWh
Hiilestä ja hiilituotteista peräisin oleva polttoaine	0.00 MWh
Raakaöljystä ja öljytuotteista peräisin oleva polttoaine	0.00 MWh
Maakaasusta peräisin oleva polttoaine	0.00 MWh
Muista fossiilisista lähteistä peräisin oleva polttoaine (sis. uusiutumaton vety)	0.00 MWh
Ostetun tai hankitun fossiilisista lähteistä peräisin oleva sähkö, lämpö, höyry ja jäähdytys	27654.00 MWh
Ydinvoiman lähteistä	7017.00 MWh
Uusiutuvista lähteistä	7732.00 MWh
Uusiutuvista lähteistä peräisin oleva polttoaine (sis. biomassa, uusiutuva vety)	0.00 MWh
Ostettu tai hankittu uusiutuvista lähteistä peräisin oleva sähkö, lämpö, höyry ja jäähdytys	7732.00 MWh
Itse tuotettu muusta kuin polttoaineesta peräisin oleva uusiutuva energia	0.00 MWh



Itse tuotettu energia

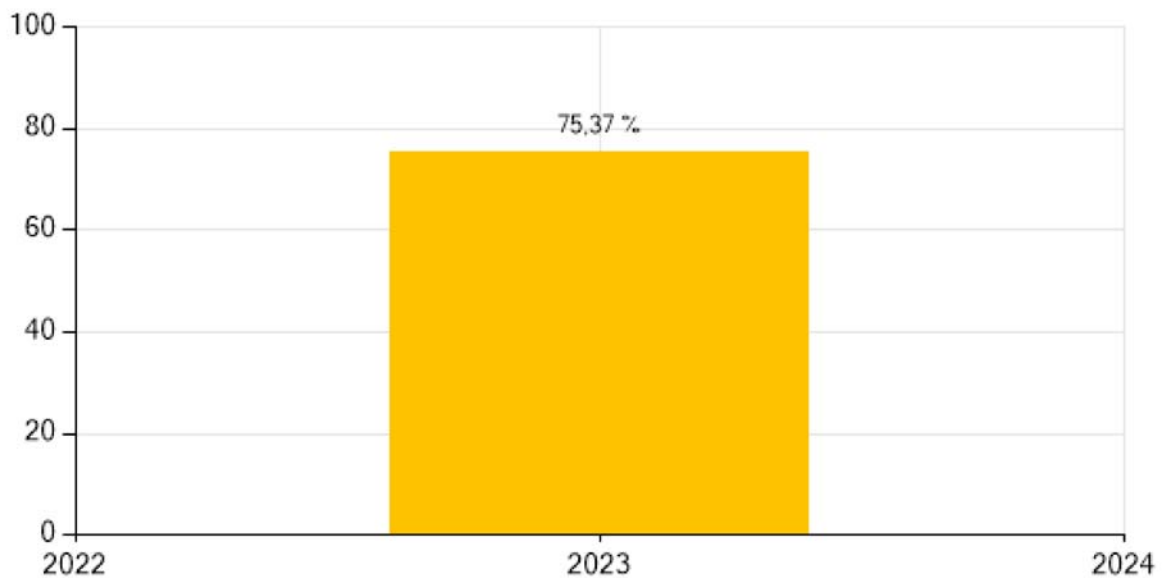
Itse tuotettu uusiutumaton energia

951.00 MWh

Jätteet

Toiminnasta syntyvän jätteen kokonaismäärä	777319 kg
Tuotetun vaarallisen jätteen kokonaismäärä	407604 kg
Tuotetun radioaktiivisen jätteen kokonaismäärä	0 kg
Kierrättämättömän jätteen kokonaismäärä	585844 kg

Kierrättämättömän jätteen prosenttiosuus



Loppukäsittelyyn ohjattu jäte **200 kg**

Jaottelu 1: Tavanomainen ja vaarallinen jäte

Tavanomainen jäte	200 kg
Vaarallinen jäte	0 kg

Jaottelu 2: Jätteenkäsittelytyypit

Poltto	0 kg
Kaatopaikka	0 kg
Muu loppukäsittely	200 kg

Loppukäsittelystä muualle ohjattu jäte **606007 kg**

Jaottelu 1: Tavanomainen ja vaarallinen jäte

Tavanomainen jäte 232007 kg
Vaarallinen jäte 374000 kg

Jaottelu 2: Hyödyntämistoimityypit

Kierrätys 191475 kg
Valmistelu uudelleen-
käyttöä varten 374000 kg
Muut hyödyntämistoimet 40532 kg

Taustatietoa jätteen koostumuksesta

2b kohdassa oleva tieto koostuu sähköpylväistä, pahvi, paperi, jäteöljy, betonijäte, rakennusjäte ja sekajäte toimistoista

Taustatietoa kiertotalouden periaatteen mukaisesti suunniteltujen tuotteiden luokittelussa ja määrittelyssä käytettyjen tietojen laskentamenetelmistä
Jätteenvastaanottajien toimittaman raportin mukaisesti.

Yleistä tietoa jätteistä

Sosiaaliset aiheet

Oma työvoima

Työsuhteiset työntekijät

Sukupuoli	Työsuhteiset	Vakinaiset	Määräaikaiset	Vaihteleva työaikaiset	Kokoaikaiset	Osa-aikaiset
Miehet	25	25	0	0	25	0
Naiset	7	7	0	0	7	0

Muut	0	0	0	0	0	0
Ei tiedossa	0	0	0	0	0	0
Yhteensä	33	33	0	0	33	0

Lähteneet työsuhteiset työntekijät: 1

Työsuhteisten työntekijöiden vaihtuvuus: 2 %

Taustatietoa työntekijöiden vaihtuvuudesta:

Työaika on 37,5 h viikossa ja henkilöstön vaihtuvuus on erittäin pieni. Työsuhteet ovat pitkäikäisiä.

Taustatietoa eroavaisuuksista tässä raportissa ja tilinpäätöstiedoissa annetuissa henkilömäärätiedoissa:

Muut työntekijät

Muut kuin työsuhteiset työntekijät:	2
Itsenäiset ammatinharjoittajat:	0
Työllistämistoimintaa harjoittavien yritysten toimittamat henkilöt:	0
Harjoittelijat:	0
Muut yrityksen kannalta merkitykselliset tyypit:	0

Taustatietoa muiden kuin työsuhteisten työntekijöiden työskentelystä:

1 osa-aikainen ja 1 kokoaikainen projektityöntekijä



